



# BAHÇEŞEHİR ÜNİVERSİTESİ

Kalite El Kitabı

Revizyon Tarihi: 16.12.2022

Revizyon No:1

## İçindekiler

1.	Kalite El Kitabı Hakkında .....	1
1.1.	Amaç .....	1
1.2.	Kapsam .....	1
1.3.	Atıf Yapılan Referanslar ve Dokümanlar .....	1
1.4.	Terimler ve Tanımlar .....	1
1.5.	Kısaltmalar .....	2
2.	Kalite Güvencesi için Kurumsal Politika .....	2
2.1.	Kurumun Vizyonu .....	2
2.2.	Kurumun Misyonu .....	2
2.3.	Kurumun Temel Değerleri .....	3
2.4.	Kalite Politikası .....	3
3.	Kurumun Organizasyonel Yapısı .....	4
3.1.	Kurumun Organizasyon Şeması .....	4
3.2.	Yönetim Modeli ve İdari Yapı .....	4
4.	Kalite Yönetim sistemi .....	5
4.1.	Genel .....	5
4.2.	Politikalar .....	5
4.2.1.	Eğitim-Öğretim Politikası .....	5
4.2.2.	Araştırma-Geliştirme Politikası .....	6
4.2.3.	Toplumsal Katkı Politikası .....	6
4.2.4.	Uluslararasılaşma Politikası .....	7
4.2.5.	Yönetim Sistemi Politikası .....	7
4.3.	Kalite Kültürü .....	7
4.3.1.	Bahçeşehir Üniversitesi Kalite Komisyonu'nun Görevleri .....	8
4.3.2.	Bahçeşehir Üniversitesi Kalite Yürütme Kurulu'nun Görevleri .....	8
4.3.3.	Bahçeşehir Üniversitesi Kalite Yönetim Birimi'nin Görevleri .....	9
4.3.4.	Bahçeşehir Üniversitesi Öğrencileri .....	9
5.	Kaynak Yönetimi .....	9
5.1.	Genel .....	9
5.2.	İnsan Kaynaklarının Yönetimi .....	10
5.3.	Altyapı .....	11

5.3.1. Çalışma Ortamı ve Tesis Yönetimi .....	11
5.3.2. Bilgi Kaynaklarının Yönetimi .....	11
5.4. İş Birliği Yapılan Kuruluşlar .....	12
6. Hizmet Gerçekleştirme ve Süreçler .....	13
6.1. Genel .....	13
6.2. Eğitim-Öğretim .....	13
6.3. Araştırma-Geliştirme .....	18
6.4. Toplumsal Katkı .....	20
6.5. Uluslararasılaşma .....	23
6.6. Yönetim Sistemi.....	25
7. İzleme ve İyileştirme.....	27
7.1. Genel .....	27
7.2. İzleme ve Ölçme .....	27
7.3. Paydaş Memnuniyeti.....	27
7.4. Sürekli Geliştirme .....	28
8. Kamuoyunu Bilgilendirme .....	28
9. Kalite Dış Değerlendirme.....	29

## 1. Kalite El Kitabı Hakkında

### 1.1. Amaç

Bu Kalite El Kitabı (KEK), Bahçeşehir Üniversitesi'nin Kalite Yönetim Sistemi'nin yapısı ve işleyişi ile Kalite Yönetim Sistemi kapsamındaki uygulamalarını açıklamaktadır.

Bahçeşehir Üniversitesi Kalite Yönetim sistemi'nin temelini oluşturan en üst düzeydeki doküman olan Kalite El Kitabı; Bahçeşehir Üniversitesi'nin Kalite Yönetim sistemi'nin kapsamını tanımlar, misyon, vizyon ve politikalarını gösterir. Tüm bunların yanı sıra bu el kitabı, paydaş etkileşiminin önemsenmesi, sistemin sürekli iyileştirilmesi, süreçlerin belirlenmesi ve sistemin etkin olarak işletilmesi yoluyla paydaş memnuniyetinin artırılmasını amaçlamaktadır.

### 1.2. Kapsam

Bahçeşehir Üniversitesi Kalite Yönetim sistemi; “eğitim-öğretim”, “araştırma-geliştirme”, “toplumsal katkı” ve “yönetişim” süreçlerini kapsamaktadır. Bu süreçlerin gerçekleştirilmesinde yasal standart ve mevzuatlara uygunluk esastır.

Bahçeşehir Üniversitesi Kalite Yönetim sistemi'nin kurulması, işletilmesi, devam ettirilmesi, sürekli iyileştirilmesi aşamalarında ve Kalite El Kitabı'nın hazırlanmasında, Avrupa standartları ve ulusal yasal çerçevenin belirlediği yönetmelik ve yönergelerin yanı sıra Bahçeşehir Üniversitesi stratejik amaç ve hedefleri göz önünde bulundurulmuştur.

### 1.3. Atıf Yapılan Referanslar ve Dokümanlar

Kurumun Kalite Yönetim sistemi'nin temel kaynağı olan Kalite El Kitabı;  
Yükseköğretim Kalite Kurulu (YÖKAK),  
Avrupa Üniversiteler Birliği (European University Association-EUA),  
Avrupa Yükseköğretimde Kalite Güvencesi Birliği (European Association for Quality Assurance in Higher Education-ENQA) ilkeleri rehber alınarak oluşturulmuştur.

### 1.4. Terimler ve Tanımlar

Bahçeşehir Üniversitesi Kalite Yönetim sistemi ve Kalite El Kitabı kapsamında aşağıdaki terimler kullanılmıştır:

**İş Tanımı:** Bir iş ile ilgili tüm görev, yetki ve sorumluluklar, raporlama ilişkileri, iş koşulları ile o işi yapmak için gerekli eğitim, beceri ve kişilik gibi niteliklerin tanımıdır.

**Kalite El Kitabı:** Bahçeşehir Üniversitesi Kalite Yönetim sistemi'ni tanımlayan çerçeve dokümandır.

**Kalite Politikası:** Kurum üst yönetimi tarafından paydaşlara taahhüt edilen, kurumun kalite ile ilgili genel anlayış ve prensiplerini belirten yazılı ifadedir.

**Kurum:** Bahçeşehir Üniversitesi'ni ifade eder.

**Paydaş:** Kurumun karar ve faaliyetlerini etkileyebilen, bu karar ve faaliyetlerden etkilenebilen ya da kendilerinin etkilenebileceğini düşünen kişi ve kurumlardır.

**Politika:** Kurumun üst yönetimi tarafından resmi olarak beyan edilen amaçları ve yönüdür.

**Sistem:** Birbirleriyle etkileşim içinde olan, ilişkili ve birbirine bağımlı ve bir bütün oluşturan nitel veya nicel değerlerin tamamıdır.

**Süreç:** Girdileri çıktılara dönüştüren, birbirleri ile ilgili ve etkileşimli faaliyetlerdir.

**Sürekli İyileştirme:** Belirlenen hedeflere ulaşma derecelerini etkin bir şekilde değerlendirmek ve bunları sistemi iyileştirmeye yönelik düzeltici ve önleyici faaliyetlerle desteklemektir.

**Üst Yönetim:** Rektör, Rektör Yardımcıları, Genel Sekreter ve Genel Sekreter Yardımcısıdır.

**Yönetici:** Akademik ve idari birimlerin yöneticileridir.

## 1.5. Kısaltmalar

Bahçeşehir Üniversitesi Kalite El Kitabı'nda kullanılan kısaltmaların açıklamaları aşağıda sunulduğu gibidir:

AR-GE - Araştırma-Geliştirme

BAP - Bilimsel Araştırma Projesi

BAU - Bahçeşehir Üniversitesi

BM - Birleşmiş Milletler

ENQA - Avrupa Yükseköğretimde Kalite Güvencesi Birliği

EUA - Avrupa Üniversiteler Birliği

KEK - Kalite El Kitabı

KYS - Kalite Yönetim sistemi

PUKÖ - Planla, Uygula, Kontrol Et, Önlem Al

YÖK - Yükseköğretim Kurulu

YÖKAK - Yükseköğretim Kalite Kurulu

## 2. Kalite Güvencesi için Kurumsal Politika

### 2.1. Kurumun Vizyonu

Eğitim, araştırma ve topluma katkıda mükemmelliğe odaklanan uluslararası tanınırlığı yüksek, lider bir üniversite olmak.

### 2.2. Kurumun Misyonu

Bahçeşehir Üniversitesi; mükemmeliyet alanlarındakiler başta olmak üzere üstün bilimsel çalışmalarla ülkemizin ve insanlığın yaşam standartlarını yükseltecek bilginin üretilmesi, korunması ve yayılmasına yönelik araştırma ve geliştirmeyi öncelikli hedef edinmiş; öncü eğitim yöntem ve teknolojilerine dayanarak geliştirdiği çağdaş eğitim modelleri ile sürdürülebilir kalkınma amaçlarına yönelik yenilikçi girişimleriyle fark yaratan, 21. yüzyıl bireysel ve profesyonel yetkinlikleriyle donanmış küresel bireyler yetiştiren; çıktıları ve paydaşlarıyla geliştirdiği iş birlikleri ile yerel ve küresel düzeyde topluma katkı yapan seçkin bir dünya üniversitesidir.

### 2.3. Kurumun Temel Değerleri

Bahçeşehir Üniversitesinin temel değerleri, Üniversitenin tüm faaliyetlerinde ve tüm mensupları tarafından benimsenen, her alanda yol gösterici ana ilkelerdir. Üniversitenin vizyon ve misyonu da bu temel değerler çerçevesinde belirlenmiştir.

Bahçeşehir Üniversitesinin araştırma, eğitim ve yönetim işlevlerinin yerine getirilmesinde tavizsiz uyguladığı ve sınıksız bağlı olduğu ortak değerler şunlardır:

- Bahçeşehir Üniversitesi tüm faaliyetlerinde bilimin yol göstericiliğini benimser ve daima bilimin aydınlatıldığı yolda ilerler.
- Bilimsel faaliyetlerin evrensel “olmazsa olmaz”ının akademik özgürlükler olduğuna inanır.
- Üniversitelerin en önemli işlevlerinin ülkemize ve tüm insanlığa yararlı bireyler yetiştirmek olduğunu savunur.
- Yaşamın her alanında kadın-erkek eşitliğini benimser.
- İnsanları, dinleri, milliyetleri, ırkları, etnik kökenleri açısından hiçbir ayrıma tâbi tutmaz ve her türlü “ötekileştirme”ye karşı durur.
- Tüm dünya gençlerinin en yüksek standartlarda bilimsel eğitim görme hakkını ilke kabul eder.
- Uluslararası bakış açısına sahiptir ve bu amaçla tüm ülkelerdeki bilim kurumlarıyla yakın ilişki içinde olmanın gereklerine uygun davranır.
- Öğretimin sadece sınıfta değil, yaşamın içinde ve yaşamla birlikte yer alması gerektiği ilkesine bağlıdır.
- Yenilikçiliği, yeni fikirleri, bilimsel bulgular ışığında destekler ve uygular; dogmalara karşıdır ve değişime açıktır.
- Tüm karar alma, uygulama ve denetim süreçlerinde etik davranış kurallarına uygun şekilde hareket eder.
- İş süreçlerinde ekonomik, sosyal ve çevresel sürdürülebilirlik anlayışına uygun ve olumlu toplumsal etki yaratımına katkı sağlayacak biçimde davranır.
- Tüm iç paydaşları her türlü bilgi ve bilgi kaynağını fikri ve sınaî haklar doğrultusunda kullanır.

### 2.4. Kalite Politikası

Ülkemizin ve insanlığın yaşam standartlarını yükseltecek bilginin üretilmesi, korunması ve yayılmasına yönelik araştırma ve geliştirme faaliyetlerini gerçekleştirerek, ilgili alanlarda nitelikli yayın sayılarında sürekli iyileştirme sağlamak,

Eğitim-öğretim, araştırma-geliştirme ve hizmet süreçlerimizin kalitesini sürekli iyileştirerek, öğrencilerimize ve tüm paydaşlarımıza sürekli gelişen değer katmak,

Öğrencilerimizin öğrenim deneyimlerini kendilerinin de şekillendirmelerine fırsat vermek,

Öğrencilerimize ve tüm paydaşlarımıza adalet, itibar, nezaket ve saygıyla davranmak,

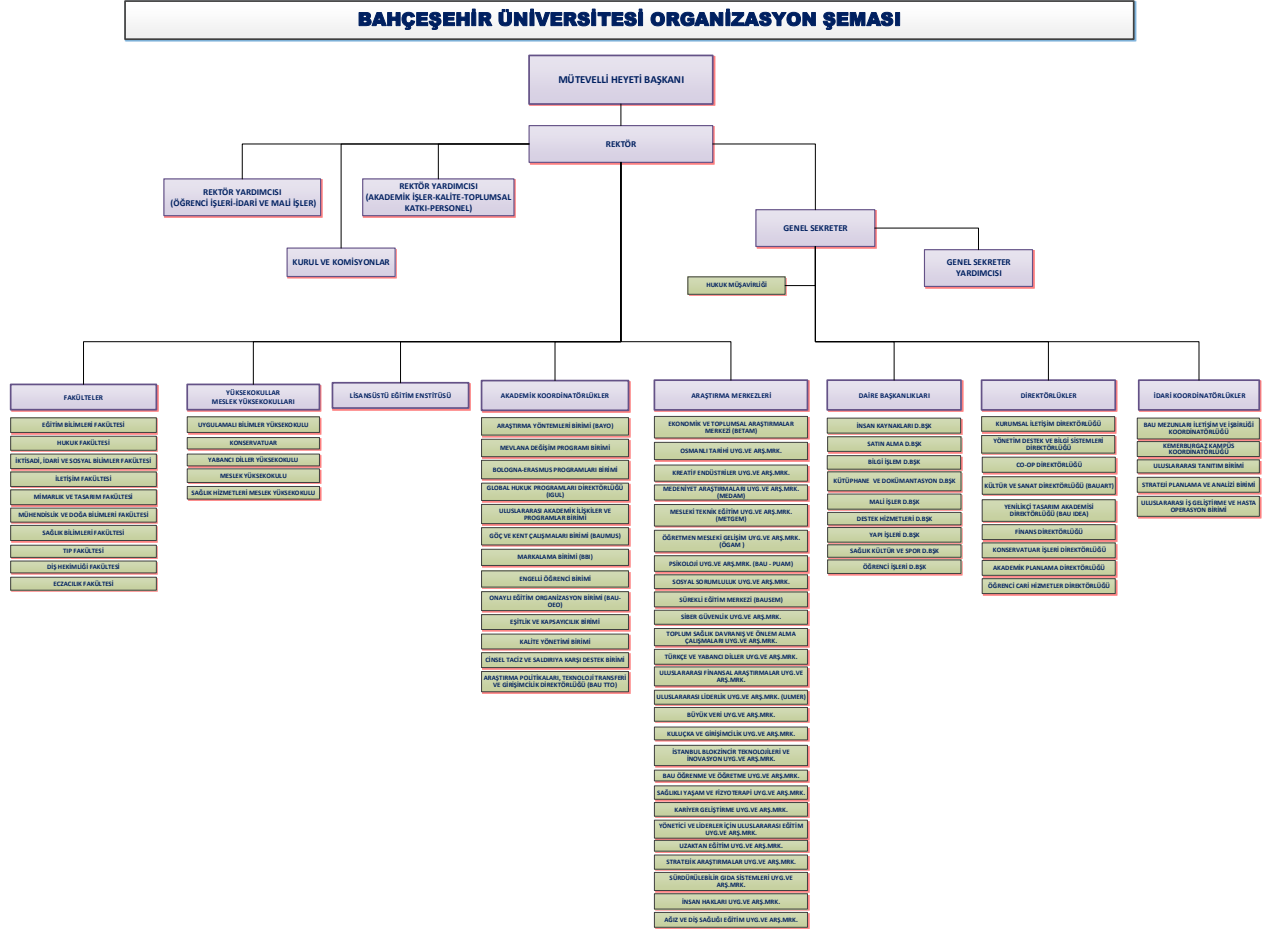
Tüm politikaları ve süreçleri takım ruhu içerisinde düzenli ve etkin bir şekilde izlemek, gözden geçirerek organizasyonel etkinlik ve yetenekleri iyileştirmek,

Misyonumuza uygun olarak toplumun karşılaştığı sorunlara yaratıcı çözümler bularak katkı sağlamaktır.

### 3. Kurumun Organizasyonel Yapısı

#### 3.1. Kurumun Organizasyon Şeması

Kurumun organizasyon şeması, kurumsal web sayfası aracılığıyla kamuoyu ile paylaşılmaktadır.



#### 3.2. Yönetim Modeli ve İdari Yapı

Akademik ve idari teşkilat yapımız; Türkiye Cumhuriyeti Anayasası'nın 130'uncu maddesi ile 2547 sayılı Yükseköğretim Kanunu ve 2809 sayılı Yükseköğretim Kurumları Teşkilatı Kanununa dayanılarak hazırlanan ve 31 Aralık 2005 tarih ve 26040 Sayılı Resmî Gazetede yayımlanmış Vakıf Yüksek Öğretim Kurumları Yönetmeliği çerçevesinde oluşturulmuştur. Üniversitenin en üst organı Mütevelli Heyeti olup, en üst karar makamıdır.

Bahçeşehir Üniversitesi'nde Rektör'e, eğitim-öğretim, araştırma-geliştirme ile toplumsal katkıdan sorumlu Rektör Yardımcıları destek vermektedir.

Üniversitemizde mevzuatın elverdiği ölçüde yatay örgütlenme modeli benimsenmiş olup, dinamik ve hızlı hareket eden birimlerin oluşturulması gerçekleştirilmiştir. Bahçeşehir Üniversitesi proje

bazlı çalışma grupları temel etkinlikleri, çekirdeğine yerleştirilmiştir. Bu noktada, optimal denge ile merkezî hiyerarşik yapının yanı sıra, çevik birimlerin de yer aldığı matris yapıda yönetsel anlayış benimsenmiştir. Yönetimsel iletişim açısından ise görevimiz; geleneksel ve çevik yaklaşımları hem kendi sistemimize hem de dünya sistemine uyumlu, özgün bir model olarak ortaya koymaktır.

Üniversitemiz akademik kurulları tarafından kabul edilerek yürürlüğe giren ve halen değişiklikleriyle birlikte yürürlükte olan yönerge, esaslar ve kılavuzlar ile işleyişimiz yürütülmektedir.

## **4. Kalite Yönetim sistemi**

### **4.1. Genel**

Bahçeşehir Üniversitesi; misyonu, vizyonu, politikaları doğrultusunda, değişime ve dönüşüme önem vererek, eğitim-öğretim, araştırma-geliştirme, topluma hizmet ve yönetim süreçlerinde etkinliği ve verimliliği sürekli artırmak ve sürdürülebilir başarının garanti altına alınabilmesi için “Kalite Yönetim Sistemi”ni oluşturmuştur.

Üniversitemizde kalite çalışmaları program akreditasyonları ile başlamış, Kalite Komisyonu ve Kalite Yürütme Kurulu ‘nun yapılanmasının tamamlanmasıyla birlikte daha sistematik ve bütünsel bir kalite yönetim anlayışına geçilmiştir. Kalite çalışmaları önemli bir hız kazanarak tüm birimlerde kalite kültürünün içselleştirilmesi anlamında özverili çalışmalar yapılmaktadır.

Söz konusu hizmetlere ilişkin süreçler tanımlanmış ve süreç dokümanları hazırlanarak uygulamaya konulmuştur. Bahçeşehir Üniversitesi'nin Kalite Politikası, iç ve dış paydaş beklenti ve ihtiyaçlarına uygun olarak belirlenmiş ve Senato tarafından onaylanarak yayımlanmıştır.

“Bahçeşehir Üniversitesi Kalite Güvencesi Yönergesi” Senato tarafından onaylanarak yayımlanmıştır.

### **4.2. Politikalar**

Bahçeşehir Üniversitesi tarafından Kalite Yönetim sistemi kapsamında “eğitim-öğretim”, “araştırma-geliştirme”, “uluslararasılaşma”, “toplumsal katkı” ve “yönetim sistemi” alanlarında politikalar oluşturulmuştur. Bu politikalar, kurumsal web sitesi aracılığıyla iç ve dış paydaşlara duyurulmuştur.

#### **4.2.1. Eğitim-Öğretim Politikası**

Bahçeşehir Üniversitesi misyonu gereği, mühendislik, mimarlık, sosyal bilimler, sağlık ve sanat alanlarında ülkemizin ve dünya insanların refah ve mutluluğunu artıracak öncü ve yenilikçi girişim ve çalışmalarda bulunabilecek eleştirel, yaratıcı ve girişimci insanlar yetiştirecek şekilde eğitim-öğretim hizmeti vermeyi hedefler.

Bu doğrultuda üniversitemizin eğitim-öğretim politikası;



- Öğrencilerine kendine özgü akademik, fiziksel, psikolojik, sosyolojik, entelektüel, etik ve kariyer temel gelişim alanlarını daha etkin ve verimli bir şekilde kullanım ve uygulama becerisi kazandıran,
- Öğrencilerine sağladığı modern eğitim yaklaşımına göre paydaşların sürece olan katkıları ile kültürlerarası yetkinliğin öğrenme, deneyimleme, uluslararası profesyonel gözlem ve yaşantılarının geliştirilmesini sağlayan,
- Eğitim-öğretim programlarının ulusal ve uluslararası akreditasyonunu sürdürerek program çeşitliliğini artıran ve uluslararası akademi içerisindeki yeniliği sürekli transfer eden,
- Eğitim-öğretim sürecinin her aşamasının teknolojik ve kurumsal açıdan erişilebilir, ulaşılabilir, bireyselleştirilebilir olması ve veriye dayalı olarak sürekli gelişimin sağlanması kapsamında hibrit üniversite yaklaşımını benimseyen, bir eğitim-öğretim süreci oluşturmak ve süreci uygulayarak sürekliliği sağlamaktır

#### **4.2.2. Araştırma-Geliştirme Politikası**

Bahçeşehir Üniversitesi araştırma alanında mükemmelliğe odaklanarak uluslararası lider üniversitelerden biri olmak adına mühendislik, mimarlık, sosyal bilimler, sağlık ve sanat alanlarında bilgi üretecek nitelikte öğretim hizmeti vermeyi hedefler.

Bu doğrultuda Üniversitemizin araştırma politikası;

- Öğrencilerini bilim, teknoloji, mühendislik, mimarlık, sosyal bilimler, sağlık ve sanat alanlarında nitelikli araştırma yapan,
- Araştırma çıktılarını ulusal ve uluslararası alanda teknolojiye dönüştüren ve ekonomiye kazandıran,
- Çok disiplinli bir temelde yetenekli ve donanımlı akademik araştırmacıları Araştırma faaliyetleriyle iş dünyası ve kamu işbirlikleri geliştirerek üniversite iş çıktılarıyla yerel ve global düzeyde topluma katkıda bulunan,
- Hibrit dönüşümle yapılacak faaliyetleri kampüs alanı ile sınırlamadan öğrencilerin araştırma-geliştirme-sektörde-uluslararası arenada deneyim kazandıran, bir araştırma-geliştirme süreci oluşturmak ve süreci uygulayarak sürekliliği sağlamaktır.

#### **4.2.3. Toplumsal Katkı Politikası**

Bahçeşehir Üniversitesi vizyonu gereği, mühendislik, mimarlık, sosyal bilimler, sağlık ve sanat alanlarında bilgi ve teknoloji üretiminde topluma katkıda mükemmelliği hedefler.

Bu doğrultuda üniversitemizin toplumsal katkı politikası;

- Eğitim ve araştırma faaliyetlerinde paydaşlarıyla iş birlikleri geliştirerek çıktılarıyla yerel, bölgesel, ulusal ve uluslararası düzeyde topluma katkı sağlayan,
- Öğrencilerini deneysel öğrenmeyle farklı açıdan, bütüncül düşünebilen, küresel bakış açısına

sahip, kültürel ve ekolojik değerlere saygılı, çevreye duyarlı birey olarak yetiştiren,

- Çok-disiplinli programlarını artıran, ulusal ve uluslararası iş birlikleri ile inovasyon yaratan, mezunlarının mesleki seçimlerinde toplumsal gelişmeye katkıda bulunacak şekilde değiştirme-dönüştürme potansiyeline sahip iş yaratıcıları olmalarına önem veren, bir toplumsal katkı süreci oluşturmak ve süreci uygulayarak sürekliliği sağlamaktır.

#### **4.2.4.Uluslararasılaşma Politikası**

Bahçeşehir Üniversitesi uluslararası akademi içerisindeki yeniliği transfer etme ve özgün katma değerler üretmeyi hedefler.

Bu doğrultuda üniversitemizin uluslararasılaşma politikası;

- Öğrencilerini globalleşen dünyada uluslararası alanda rekabet edilebilirliği yüksek, kültürlerarası yetkinliğe sahip bireyler olarak yetiştiren,
- Kültürlerarası yetkinliğin eğitim-öğretim, araştırma-geliştirme, yenilikçi girişim, sanat alanlarında deneyimlenmesinde uluslararası sektörel iş birlikleri kuran, sürdürülebilirliği sağlayan,
- Öğrencilerini ve idari, akademik çalışanlarını uluslararası uyuma yönlendiren bir uluslararasılaşma süreci oluşturmak ve süreci uygulayarak sürekliliği sağlamaktır.

#### **4.2.5 Yönetim Sistemi Politikası**

Bahçeşehir Üniversitesi vizyonu gereği, mühendislik, mimarlık, sosyal bilimler, sağlık ve sanat alanlarında geleneksel ve çevik yaklaşımları ile hem kendi hem de dünya sistemine uyumlu özgün bir model olmayı hedefler.

Bu doğrultuda üniversitemizin yönetim politikası;

- Optimal denge ile merkezi hiyerarşik yapıda çevik birimleri yer alan,
- İnsan odaklı ve kolay erişilebilen,
- Özgürlükçü ve etik ilkelere bağlı,
- Girişimci ve inovasyonu izleyen,
- Şeffaf ve yenilikçi bir yönetim süreci oluşturmak ve süreci uygulayarak sürekliliği sağlamaktır.

#### **4.3. Kalite Kültürü**

Bahçeşehir Üniversitesi'nde kalite kültürü, tüm paydaşların Kalite yönetim süreçlerine aktif katılımı ile şekillenmektedir. Kurum kalite çalışmaları tüm akademik ve idari birimlerle, öğrencilerimizle ve diğer paydaşlarımızla birlikte yürütülmesi gereken bir faaliyet olarak kabul edilmektedir. Üniversitemizde kalite güvencesi kültürünün içselleştirilmesi, süreç odaklı bir kalite yönetimi ve sistemin daha etkin yürütülebilmesi için Kalite Komisyonu ve Kalite Yürütme Kurulu yapılanması vardır. Tüm akademik ve idari birimlerimizle; üniversitemizin misyonu, vizyonu, politikaları, yönetmelik ve yönergeleri göz önünde bulundurularak, iç paydaş (üst yönetim,

öğrenciler, akademik ve idari çalışanlar vb.) ve dış paydaş (mezunlar, danışma kurulu, kamu kurum ve kuruluşları, diğer üniversiteler, işverenler, iş birliği yaptığımız firmalar, akreditasyon kuruluşları vb.) görüşleri doğrultusunda süreçlerimizi sürekli iyileştirme çalışmalarına devam etmekteyiz.

Rektörümüzün ve üst yönetimimizin, çevik yönetim anlayışı ile birlikte kalite kültürü oluşturma ve yaygınlaştırma konusundaki sahipliği ve liderlik motivasyonu oldukça yüksektir.

### **İlgili Dökümanlar:**

- BAHÇEŞEHİR ÜNİVERSİTESİ KALİTE GÜVENCESİ YÖNERGESİ

#### **4.3.1. Bahçeşehir Üniversitesi Kalite Komisyonu'nun Görevleri**

Üniversitenin stratejik planı ve hedefleri doğrultusunda, eğitim-öğretim ve araştırma faaliyetleri ile idari hizmetlerin değerlendirilmesi ve kalitesinin geliştirilmesi ile ilgili iç ve dış kalite yönetim sistemini kurmak,

Kurumsal göstergeleri belirleyerek bu kapsamda yapılacak çalışmaları Yükseköğretim Kalite Kurulu tarafından belirlenen usul ve esaslar doğrultusunda yürütmek ve bu çalışmaları Senato onayına sunmak,

Kalite standartlarının korunmasını sağlayarak kalite yaklaşımının Üniversitede tüm birimlerce benimsenmesi için çalışmalar yürütmek, öğrencileri, Senato üyelerini ve kamuoyunu bilgilendirmek,

İç değerlendirme çalışmalarını yürütmek ve kurumsal değerlendirme ve kalite geliştirme çalışmalarının sonuçlarını içeren yıllık kurumsal değerlendirme raporunu hazırlamak ve Senatoya sunmak,

Dış değerlendirme öncesinde gerekli tüm hazırlıkları yapmak ve Yükseköğretim Kalite Kurulu ile dış değerlendirici kurumlara değerlendirme süreci içinde her türlü desteği vermek,

İç ve dış değerlendirme sonuçları kapsamında gerekli görülen iyileştirme faaliyetlerinin planlamasını yapmakla görevlidir.

#### **4.3.2. Bahçeşehir Üniversitesi Kalite Yürütme Kurulu'nun Görevleri**

Kalite Yönetim sistemi için gerekli olan süreçleri belirleyerek bu kapsamda yapılacak çalışmaları yürütmek ve sürdürülebilir olmasını sağlamak,

Kalite Yönetim sistemi ile ilgili konularda dış kuruluşlarla ilişkileri yürütmek,

Kurum iç değerlendirme raporunu taslak olarak hazırlayarak Kalite Komisyonuna sunmak,

Kalite çalışmaları ile ilgili olarak, Üniversitenin tüm akademik ve idari personeli arasında koordinasyonu sağlamak,  
Görev alanıyla ilgili doküman hazırlamak, dokümanlarda düzeltme yapmak, yayınlamak, kaydetmek ve dağıtım yapmak,  
Kalite standartlarını takip ederek Kalite Yönetim sisteminin yapılanmasını sağlamak,  
Kalite hedeflerinin belirlenmesini ve hedef bazlı performans ölçümlerinin yapılmasını sağlamak,  
Dış denetimler için gerekli ilgili çalışmaları yapmakla görevlidir.

#### **4.3.3. Bahçeşehir Üniversitesi Kalite Yönetim Birimi'nin Görevleri**

Üniversite'nin, eğitim-öğretim, araştırma-geliştirme, toplumsal katkı ve yönetim faaliyetlerini, "Yükseköğretim Kalite Güvencesi ve Yükseköğretim Kalite Kurulu Yönetmeliği"ne göre ve üniversitenin politikalarına uygun olarak yerine getirdiğini güvence altına alabilmek amacıyla çalışmalar yapmak,  
Diğer akademik ve idari birimlerle birlikte yürütülecek sürekli iyileştirme çalışmaları için, iç ve dış paydaş görüşlerini alarak tüm planlı ve sistematik işlemleri yürütmek;  
Akreditasyon belgeleri ile bu süreçleri tescil etmek gayesi ile Kaliteden Sorumlu Rektör Yardımcılığı'na bağlı olarak gerekli faaliyetleri yürütmek,  
Akademik ve idari birimlerin, personelin ve öğrencilerin kalite yönetimi farkındalığını artırmak ve kalite güvencesi süreçlerine katılımlarını teşvik için Kalite Yürütme Kurulu ve Kalite Komisyonu ile birlikte bilgilendirme toplantıları ve seminerler düzenlemek,  
Kalite Yürütme Kurulu ve Kalite Komisyonu toplantılarını organize etmek, gündemi belirlemek, toplantı kararlarını paylaşmak,  
Kalite güvencesi ve kalite geliştirme çalışmalarını kurum web sayfası aracılığıyla paydaşlara duyurmak,  
İç değerlendirme sürecinde, tüm birimlerle iş birliği yaparak Kurum İç Değerlendirme Raporu'nun hazırlanmasını koordine etmek ve Kalite Yürütme Kurulu'na sunmak,  
Dış değerlendirme süreçleri kapsamında kalite yönetim sistemi için gerekli tüm faaliyetleri koordine etmektir.

#### **4.3.4. Bahçeşehir Üniversitesi Öğrencileri**

Bahçeşehir Üniversitesi kalite çalışmalarında öğrenci katılımına önem verir. Kalite Komisyonu ve Kalite Yürütme Kurulu'nda öğrenci temsilcileri aktif rol alır. Öğrenci Dekanlığı bünyesinde, yükseköğretimde kalite kültürünün öğrenciler tarafından içselleştirilmesi ve yaygınlaştırılmasını sağlamak, öğrencilerin yükseköğretimdeki kalite güvencesi süreçlerine ilişkin katılımlarını artırmak amacıyla Kalite Topluluğu kurulmuştur.

### **5. Kaynak Yönetimi**

#### **5.1. Genel**

Bahçeşehir Üniversitesi yönetimi; Kalite Yönetim sistemi'ni uygulamak, sürdürmek, sistemi sürekli iyileştirmek, çalışan ihtiyaç ve beklentilerini karşılamak, paydaş memnuniyetini artırmak için gerekli kaynakları sağlamak ve yönetmekle yükümlüdür.

Bahçeşehir Üniversitesi, stratejik hedeflerine ulaşmayı nitelik ve nicelik olarak güvence altına almak amacıyla mali, beşerî ve bilgi kaynakları ile süreçlerini yönetmek üzere yeterli insan kaynağını ve alt yapıyı sağlayacak bir sisteme sahiptir.

## 5.2. İnsan Kaynaklarının Yönetimi

Bahçeşehir Üniversitesi, Kalite Yönetim sistemi kapsamında organizasyon yapısını oluşturmuş ve insan kaynağının görev, yetki, sorumluluk ile niteliklerini belirleyen yazılı iş tanımlarını yapmıştır. Bahçeşehir Üniversitesi'nde insan kaynağının temini, üst yönetimin yetki ve sorumluluğundadır. Kurum üst yönetimi, Kalite Yönetim sistemi kapsamında tüm süreçlerin kalitesinin yükseltilebilmesi amacıyla yeterli sayıda ve nitelikte akademik ve idari insan kaynağının istihdamını sağlamaktadır. Kurumda akademik personelin seçimi, planlanması ve nitelik tayini esasları mevzuat kapsamında belirlenmektedir.

İdari personel için gerekli nitelikler ise, ilgili pozisyonun gereklilikleri göz önünde bulundurularak görev tanımları kapsamında belgelenmiştir. Bahçeşehir Üniversitesi'nde personelin; gerekli öğrenim, eğitim, beceri ve tecrübe yönünden yeterli olması ve gereken yeterliliğe ulaştırılması esastır.

Bahçeşehir Üniversitesi'nde insan kaynağının niteliklerinin geliştirilmesi ve Kalite Yönetim sistemi'ne katkılarının artırılması amacıyla gereken eğitimlerin ve diğer tedbirlerin planlı ve sistematik bir şekilde yürütülmesi Öğrenme ve Öğretme Uygulama Araştırma Merkezi'nin sorumluluğundadır. Tüm öğretim elemanlarının etkileşimli-aktif ders verme yöntemlerini, uzaktan eğitim süreçlerini öğrenmeleri ve kullanmaları için sistematik eğitimcilerin eğitimi etkinliklerini, öğretim elemanlarının pedagojik ve teknolojik yeterliliklerinin sağlanması için gerekli faaliyetleri gerçekleştirecek bir öğretim-öğrenme merkezi yapılanmasının varlığı ve bu birimin faaliyetleri Kalite Yönetim sistemi'nde önemli bir yer oluşturmaktadır.

Merkez, planladığı eğitim ve destek çalışmaları aracılığıyla BAU'da öğrenenler, öğretenler ve öğrenme ortamının sürekli gelişmesi ve iyileşmesine katkıda bulunmayı ve yapacağı araştırmalar ve çalışmaların sonuçlarını topluma aktarmayı amaçlamaktadır.

Merkezin hedeflerinin başında BAU akademik ve idari kadrosunun profesyonel gelişimini desteklemek gelir.

Akademik ve idari kadronun profesyonel gelişimi için oryantasyon programları, seminerler, atölye çalışmaları ve kapsamlı Eğitimcinin Eğitimi programları düzenler. Ayrıca tüm akademik ve idari yöneticilere, Merkez'e başvurmaları halinde yeni programlar için tasarım veya mevcut programlar için yeniden tasarım danışmanlığı verir.

Merkez aynı zamanda, öğrenci ve öğrenme ortamına ilişkin de çalışmalar yürütür.

Öğrencilere yönelik olarak seminer ve atölye çalışmalarının yanı sıra, üniversitenin öğrenci merkezli yaklaşımına uygun olarak gerekli konularda öğrenci odak grup çalışmaları ve öğrenci ihtiyaçlarını anlamak üzere iç araştırmalar yürütür.

Tüm bu faaliyetleri planlayabilmek için, her akademik yılın sonunda geri bildirim toplar ve akademik yıl başında güncellediği hizmet ve eğitim portföyünü web sitesi aracılığıyla tüm akademik ve idari birimlerle paylaşır. Fakülte/birim bazında toplantılarla ihtiyaç ve talepleri anlar, sunacağı tüm hizmetleri ihtiyaca ve hedef kitleye özel olarak adapte eder. Ayrıca portföyündeki tüm eğitimleri gönüllü katılımlar için genele açık olarak da organize eder.

### **İlgili Dökümanlar:**

- BAHÇEŞEHİR ÜNİVERSİTESİ ÖĞRENME VE ÖĞRETME UYGULAMA VE ARAŞTIRMA MERKEZİ YÖNETMELİĞİ
- BAHÇEŞEHİR ÜNİVERSİTESİ AKADEMİK PERSONEL (ÖĞRETİM ELEMANLARI) YÜKSELTME VE ATAMA ESASLARI

### **5.3. Altyapı**

Bahçeşehir Üniversitesi, Kalite Yönetim sistemi kapsamında hizmet şartlarına uygunluğu sağlamak için gerekli olan alt yapıyı oluşturmuş olup sürekliliğini sağlamaktadır. Kurumda mevcut alt yapının sürekli olarak çalışır durumda tutulması ve işlevini yerine getirmesinin sağlanması temel esastır.

Tesis ve altyapılar (teknoloji donanımlı çalışma alanları; sağlık, ulaşım, bilişim hizmetleri, uzaktan eğitim altyapısı) ihtiyaca uygun nitelik ve niceliktedir, erişilebilirdir ve iç paydaşların kullanımına sunulmuştur.

#### **5.3.1. Çalışma Ortamı ve Tesis Yönetimi**

Bahçeşehir Üniversitesi, bünyesindeki yüksekokul, fakülteler ve enstitüye ek olarak, sosyal, kültürel ve sportif faaliyetlerin yürütüldüğü tesisler yer almaktadır. Üniversitemiz sürekli gelişme ve iyileşme anlayışı içerisinde sahip olduğu öğrenme kaynaklarını artırarak başta öğrencilerimiz olmak üzere akademik ve idari personelin gelişimine katkıda bulunmaktadır.

Eğitim-Öğretim ve Araştırma Geliştirme süreçlerine ayrılan alanlar derslikler, laboratuvarlar, kütüphane, atölyeler, stüdyolar uygun nitelik ve niceliktedir, paydaş görüşleri alınarak iyileştirilmektedir.

#### **5.3.2. Bilgi Kaynaklarının Yönetimi**

Kurumda, öğretim üye ve elemanları ile öğrenciler eğitim-öğretim ile araştırma-geliştirme faaliyetlerine katkıda bulunacak kaynaklara başvurabilmektedir. Bu kaynaklar; kütüphane, bilgisayar laboratuvarları ve internet erişim olanaklarıdır.

Bahçeşehir Üniversitesi kütüphanedeki bilgi kaynaklarını (basılı ve elektronik) ve internet erişim kapasitesini, araştırmacı ve öğrenci ihtiyaçlarına ve beklentilerine uygun olarak düzenlemiş ve erişime sunmuştur.

Kurum, eğitim-öğretim ile araştırma-geliştirmeye yönelik kaynakları düzenli olarak izleyip gözden geçirmekte ve yenilemektedir.

#### **5.4. İş Birliği Yapılan Kuruluşlar**

Bahçeşehir Üniversitesi, misyonuna ve temel değerlerine uygun olmak kaydıyla gereken durumlarda ulusal ve uluslararası diğer kurum ve kuruluşlarla iş birlikleri yapmaktadır. Bahçeşehir Üniversitesi iç ve dış paydaşlarını tanımlamış, sistematik olarak geri bildirimlerini almaktadır.

## 6. Hizmet Gerçekleştirme ve Süreçler

### 6.1. Genel

Bahçeşehir Üniversitesi, sunduğu hizmetler ile çalışanlarının memnuniyetini sağlamayı ve sürekli olarak artırmayı amaçlamaktadır. Bunu yapabilmek için de iç süreçlerini etkin bir şekilde yönetmeye ve sürekli iyileştirmeye odaklanmaktadır.

Eğitim-öğretim, araştırma-geliştirme ve toplumsal katkı faaliyetleri ile ilgili temel süreçler, özel uygulamalara yer bırakmayacak şekilde ve her birimde, her zaman, her çalışan tarafından standart bir yöntemle yerine getirilmesini sağlamak amacıyla tanımlanmakta ve yönetilmektedir.

Kurumda, ihtiyaç duyulan işlemlerde detaylı olarak tanımlanması ve açıklanması gereken hususlar için “iş akışları” oluşturulmuştur.

### 6.2. Eğitim-Öğretim

Bahçeşehir Üniversitesi’nde eğitim-öğretim hizmetleri ile ilgili süreçler tanımlanmıştır ve Kalite Yönetim sistemi’ne uygun olarak yürütülmektedir. Bahçeşehir Üniversitesi’nde eğitim-öğretim hizmetlerine ilişkin süreçler genel olarak;

Aday Öğrenci ve Kayıt Süreçleri  
Öğrenci İşleri Süreçleri  
Öğrenci Deneyimi Süreçleri  
Mezuniyet ve Mezun İlişkileri Süreçleri  
Eğitim Faaliyetleri (Programlar ve Dersler)  
Eğitim Teknolojisi ve Uzaktan Eğitim Süreçleri  
Akademik Planlama Süreçleri  
Kütüphane Süreci’dir.

Bahçeşehir Üniversitesi’nde eğitim-öğretim hizmetleri ve bu hizmetlerde görev alan akademik personelin yeterliliklerine ilişkin düzenleme ve uygulamalar ilgili mevzuata göre yürütülmektedir. Kurumda eğitim-öğretim hizmetlerinin tanımlanmış süreçlere uygun bir şekilde sunulması için eğitim-öğretim hizmetlerinin gerçekleştirilmesine ilişkin esaslar belirlenmiştir ve belgelenmiştir.

Dört aşamalı PUKÖ döngüsü, üniversitemizde stratejik plana uygun olarak, eğitim öğretimin planlanması, uygulanması, uygulamaların kontrol edilmesi ve sonuçta uygulamaların duruma göre sürdürülebilirliğinin sağlanması ve yeni iyileştirmelerin yapılması ya da uygulama sonuçları belirlenen hedeflere ve amaçlara uygun değilse, yeni planlama ve uygulamalara imkan sağlamaktadır.

PUKÖ döngüsü paydaş katılım ve değerlendirmelerine, kanıta dayalı yönetime, süreçlerde yetkili ve sorumluların net ve şeffaf bir şekilde yer almasına imkan sağlayarak kalite yönetim sisteminde istenen gerekliliklerin yerine getirilmesinde önemli bir rol oynamaktadır.



## **PLANLAMA**

Bahçeşehir Üniversitesi, eğitim ve öğretim ile ilgili tüm faaliyetlerini Eğitim-Öğretim Politikası doğrultusunda, yasal mevzuatlar temelinde hazırlanan süreçler doğrultusunda yürütülür. İlgili birim veya bölümlerin öncelikli olarak bu adımı göz önünde bulundurması beklenir. Eğitim ve Öğretim Politikası doğrultusunda stratejik amaç ve hedeflerini belirlemiştir. Üniversitede her akademik birim üniversitenin misyonu ile uyumlu kendi misyonunu tanımlamıştır. Her programın amaçları ve program çıktıları belirlenmiştir. Üniversitenin eğitim-öğretim süreçlerinin planlaması, Rektör Yardımcılığı düzeyinde; akademik birimler; fakülteler, enstitü, meslek yüksekokulu, yüksekokullar nezdinde gerçekleştirilmektedir.

Program önerisi YÖK'ün belirlediği ilkeler ve formata uygun olarak hazırlanır. Ayrıca değerlendirmenin her aşamasında program önerisi, Üniversitede hali hazırda yürütülmekte olan programlar ile benzerliği/farkı, öğretim üye sayısının nitelik ve nicelik olarak yeterliği, programın sürdürülebilirliği, hedeflenen öğrenci profili, bölüm/anabilim dalı olanaklarının yeterliği, hedeflenen öğrenme çıktıları, mezunların mezuniyetten sonraki istihdamı gibi boyutlar ele alınarak değerlendirilir.

Planlama yapılırken; yıl sonu akademik personel değerlendirmeleri, program/bölüm akademik değerlendirmeleri, paydaş geri bildirimleri, öğrenci temsilcilerinin değerlendirme ve önerileri, öğrenci, program, bölüm, fakülte, yüksekokul düzeyinde başarı, disiplin, mezuniyet sonrası veri değerlendirmeleri, bölge, sektör ve ulusal ve uluslararası düzeyde ekonomik, idari, yasal ve sosyal gelişmelerin değerlendirilmesi, yükseköğretimle ilgili yasal ve üst kuruluş yeniliklerinin değerlendirilmesi, Bahçeşehir Üniversitesi stratejik planındaki hedef ve eylemlerinin değerlendirilmesi göz önünde bulundurulmaktadır.

Yukarıda yapılan ön değerlendirmeler sonucuna göre; yıllık ders programının mevcut veya değiştirilerek planlanması, ders programına göre kadrolu ve ders saati ücretli öğretim elemanlarının planlanması, öğrenci kontenjanlarının planlanması, öğrenci sayılarının planlanması, ders programının planlanması ve akademik danışmanların planlanması yapılmaktadır. Yapılan planlamalar ve alınan kararlardan sonra akademik takvim belirlenmektedir ve kamuoyu ile paylaşılmaktadır.

## **UYGULAMA**

Üniversitenin eğitim-öğretim süreçleri; üst yönetim ve birim yöneticileri liderliğinde fakülteler, enstitü, meslek yüksekokulu ve yüksekokullar tarafından uygulanmaktadır. Uygulama aşamasında, akademik takvimdeki zamanlamaya göre ders yüklerine göre ders programları, dersler, sınavlar gerçekleştirilir. Bu aşama akademik danışmanlar ile öğretim elemanları, sürecin yürütülmesi bakımından da bölüm başkanları, idari personel ve birimin yöneticisi sorumludur. Tüm süreci yürütmekte, bölüm başkanı, öğretim elemanları, danışmanlar, yüksekokul/dekanlık sekreterliği ve müdürler /dekanlar yetkilidirler.

Dönem başlarında planlanan ders programına göre akademisyen görevlendirmesi ve dersliklerin dağılımı sağlanarak ilan edilir. Akademik danışman görevlendirmeleri yapılır. Akademik takvime göre ders seçimleri, ekle bırak işlemleri, ders kesinleştirme onayları yapılır. Önceki öğrenimin kabul edilmesi kapsamında yatay geçiş yapan öğrenciler için yatay geçiş ve muafiyet işlemleri gerçekleştirilir. Akademik takvime göre derslerin belirlenen standart ve mevzuata uygun olarak uygulanması ile vize, mazeret, final, bütünleme, tek ders, ek ders sınavları yapılır.

Dönemin, programın tamamlanması için notların ilan edilerek; itirazlar varsa sonuçlandırılarak notların kesinleştirilmesinin ardından dönem tamamlanarak transkriptlerin işlenmesi sağlanır. Program tamamlanmışsa mezuniyet işlemleri yapılır.

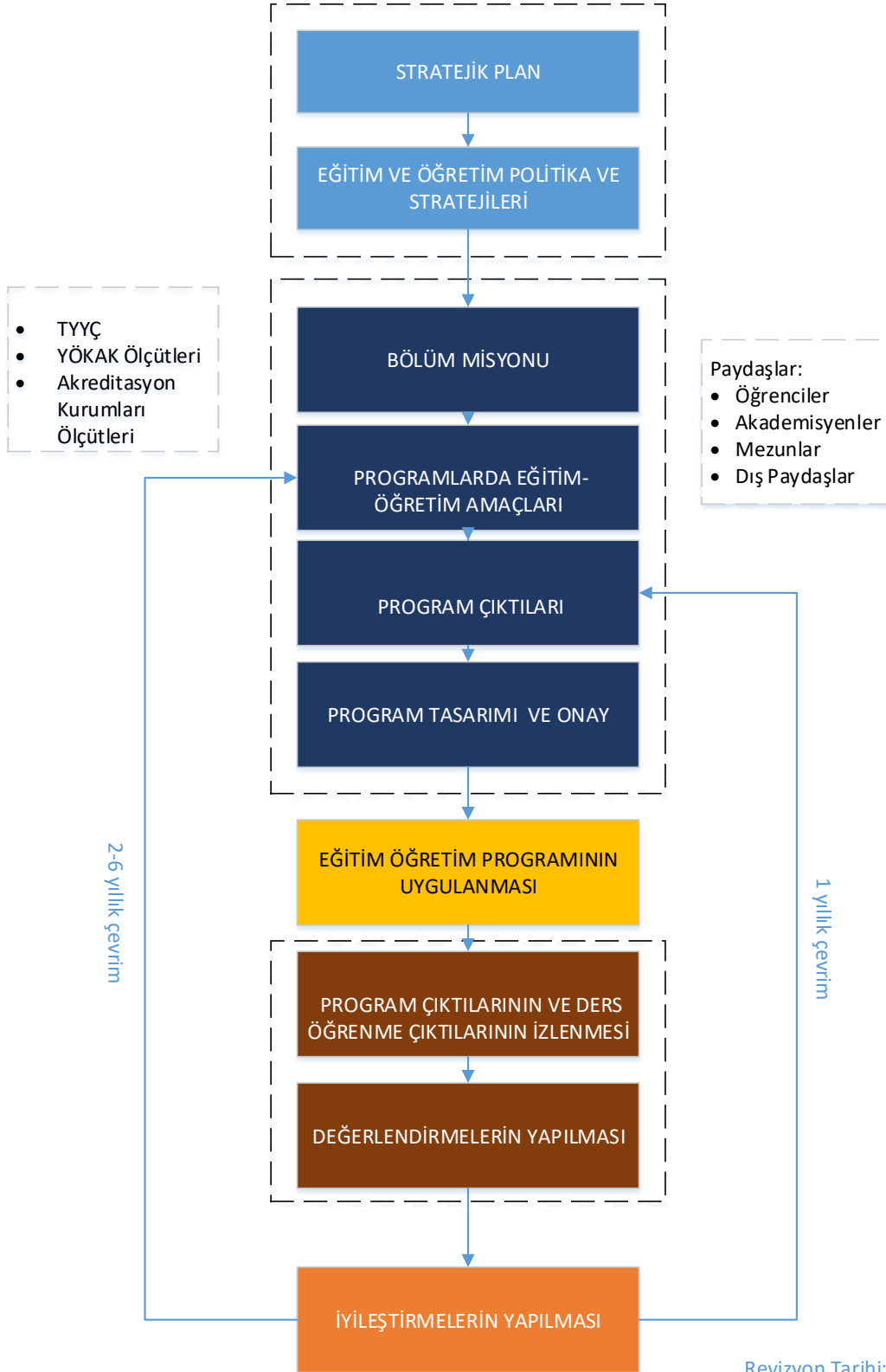
## **KONTROL ET**

Üniversitenin eğitim-öğretim süreçlerine ilişkin kontrol; kurul toplantıları, öğrencilere uygulanan değerlendirme anketleri, memnuniyet anketleri, dış değerlendirme sonuçları, iç değerlendirme sonuçları aracılığıyla gerçekleştirilmektedir. Elektronik ortamda uygulanan bu anketler derslerin “program çıktılarını sağlama” konusunda oldukça belirleyici olmaktadır. Öğrencilere her dönem ders değerlendirme anketleri yapılmaktadır. Her yıl genel memnuniyet ölçümleri yapılmaktadır. Mezunlara beş yılda bir detaylı bir mezun memnuniyet anketi, iki yılda bir yeni mezun anketi, her yıl da mezun çıkış anketi uygulanmaktadır.

## **ÖNLEM AL**

Üniversitenin eğitim-öğretim süreçlerinin izlenmesi ve değerlendirilmesi, akademik birimler; fakülteler, enstitü, meslek yüksekokulu, yüksekokullar nezdinde gerçekleştirilmektedir. Gereksinim duyulan müfredat değişiklikleri ve/veya ders programı güncellemesi, birimlerin ilgili kurullarından geçirilmekte ve Eğitim Komisyonuna sunulmaktadır. Senato onayının ardından uygulamaya alınmaktadır. Stratejik hedefler ve eğitim amaçlarının gerçekleşme durumu, mevcut ulusal ve uluslararası yasal, sosyal, ekonomik ve teknik gelişmeler, sektörel ve bölgesel gelişmeler, üniversite kaynakları çerçevesinde mevcut uygulamalar sürdürülür veya gerekli iyileştirmeler yapılır.

## BAU EĞİTİM VE ÖĞRETİM PUKÖ DÖNGÜSÜ



## İlgili Dokümanlar:

- BAU EĞİTİM-ÖĞRETİM POLİTİKA BELGESİ
- BAHÇEŞEHİR ÜNİVERSİTESİ TIP FAKÜLTESİ EĞİTİM-ÖĞRETİM VE SINAV YÖNETMELİĞİ
- BAHÇEŞEHİR ÜNİVERSİTESİ ÖN LİSANS VE LİSANS EĞİTİM-ÖĞRETİM VE SINAV YÖNETMELİĞİ
- BAHÇEŞEHİR ÜNİVERSİTESİ LİSANSÜSTÜ EĞİTİM VE ÖĞRETİM YÖNETMELİĞİ
- BAHÇEŞEHİR ÜNİVERSİTESİ İNGİLİZCE HAZIRLIK PROGRAMI EĞİTİM-ÖĞRETİM YÖNETMELİĞİ
- BAHÇEŞEHİR ÜNİVERSİTESİ SÜREKLİ EĞİTİM MERKEZİ YÖNETMELİĞİ
- BAHÇEŞEHİR ÜNİVERSİTESİ TIP FAKÜLTESİ MEZUNİYET ÖNCESİ EĞİTİM KURUL VE KOMİSYONLARININ ESAS VE USULLERİ YÖNERGESİ
- BAHÇEŞEHİR ÜNİVERSİTESİ UZAKTAN EĞİTİM BİRİMİ YÖNERGESİ
- BAHÇEŞEHİR ÜNİVERSİTESİ ÖN LİSANS VE LİSANS DÜZEYİNDE YÜKSEKÖĞRETİM DİPLOMA PROGRAMLARI ARASI YATAY GEÇİŞLERE İLİŞKİN YÖNERGE
- BAHÇEŞEHİR ÜNİVERSİTESİ ÇİFT ANADAL PROGRAMI YÖNERGESİ
- BAHÇEŞEHİR ÜNİVERSİTESİ YAN DAL PROGRAMI YÖNERGESİ
- BAHÇEŞEHİR ÜNİVERSİTESİ ÖN LİSANS VE LİSANS PROGRAMLARINA YABANCI UYUKLU ÖĞRENCİLERİN BAŞVURU VE KAYIT KABUL YÖNERGESİ
- BAHÇEŞEHİR ÜNİVERSİTESİ LİSANSÜSTÜ PROGRAMLARINA YURTDIŞINDAN ÖĞRENCİ KABULÜ BAŞVURU VE KAYIT İŞLEMLERİNE İLİŞKİN YÖNERGE
- BAHÇEŞEHİR ÜNİVERSİTESİ LİSANS VE ÖN LİSANS PROGRAMLARINDA AZAMI ÖĞRENİM SÜRESİ SONUNDA YAPILACAK EK SINAV VE EK SÜRELERLE İLGİLİ UYGULAMA ESASLARI
- BAHÇEŞEHİR ÜNİVERSİTESİ AVRUPA KREDİ TRANSFER SİSTEMİ (AKTS/ECTS) UYGULAMA YÖNERGESİ
- BAHÇEŞEHİR ÜNİVERSİTESİ SAĞLIK BİLİMLERİ FAKÜLTESİ İŞLETMELERDE YAPILAN UYGULAMALI DERS YÖNERGESİ
- BAHÇEŞEHİR ÜNİVERSİTESİ PİLOT ADAYI ÖĞRENCİLERİN LİSANS DÜZEYİ EĞİTİMLERİNDE SİVİL HAVACILIK GEREKLİLİKLERİNİN YERİNE GETİRİLMESİ YÖNERGESİ
- BAHÇEŞEHİR ÜNİVERSİTESİ ÖĞRENCİ KONSEYİ YÖNERGESİ
- BAHÇEŞEHİR ÜNİVERSİTESİ ÖĞRENCİLERİ AKADEMİK BAŞARI SIRALAMASI YÖNERGESİ
- BAHÇEŞEHİR ÜNİVERSİTESİ MÜHENDİSLİK VE DOĞA BİLİMLERİ FAKÜLTESİ MİMARLIK VE TASARIM FAKÜLTESİ STAJ YÖNERGESİ
- BAHÇEŞEHİR ÜNİVERSİTESİ STAJ YÖNERGESİ
- BAHÇEŞEHİR ÜNİVERSİTESİ CO-OP YÖNERGESİ
- BAU HİBRİT DÖNÜŞÜM KALİTE STANDARTLARI

### 6.3. Arařtırma-Geliřtirme

Baheřehir niversitesi'nde arařtırma-geliřtirme hizmetleri iin sreler tanımlanmıřtır ve Kalite Ynetim sistemi'ne uygun olarak yrtlmektedir. Bu baėlamda arařtırma-geliřtirme faaliyetlerinin planlanması, desteklenmesi, gerekleřtirilmesi ve izlenmesi sreleri belirlenmiřtir. Bu srelerde kaynakların etkili ve verimli kullanımı gz nnde bulundurulmaktadır. Baheřehir niversitesi'nde arařtırma-geliřtirme hizmetlerine iliřkin sreler genel olarak;

ARAřTIRMA VE AR-GE POLİTİKA VE STRATEJİ YNETİMİ

BİLİMSEL ARAřTIRMA PROJELERİ (BAP)

ULUSAL VE ULUSLARARASI PROJE GELİřTİRME

SANAYİ İř BİRLİKLERİ YNETİMİ (KAMU, ZEL SEKTR)

FİKRİ VE SİNAİ MLKİYET HAKLARI VE LİSANSLAMA HİZMETLERİ YNETİMİ

KONTRAT SONRASI PROJE YNETİMİ HİZMETLERİ

ARAřTIRMA ALTYAPILARI YNETİMİ

ARAřTIRMA VERİ YNETİMİ

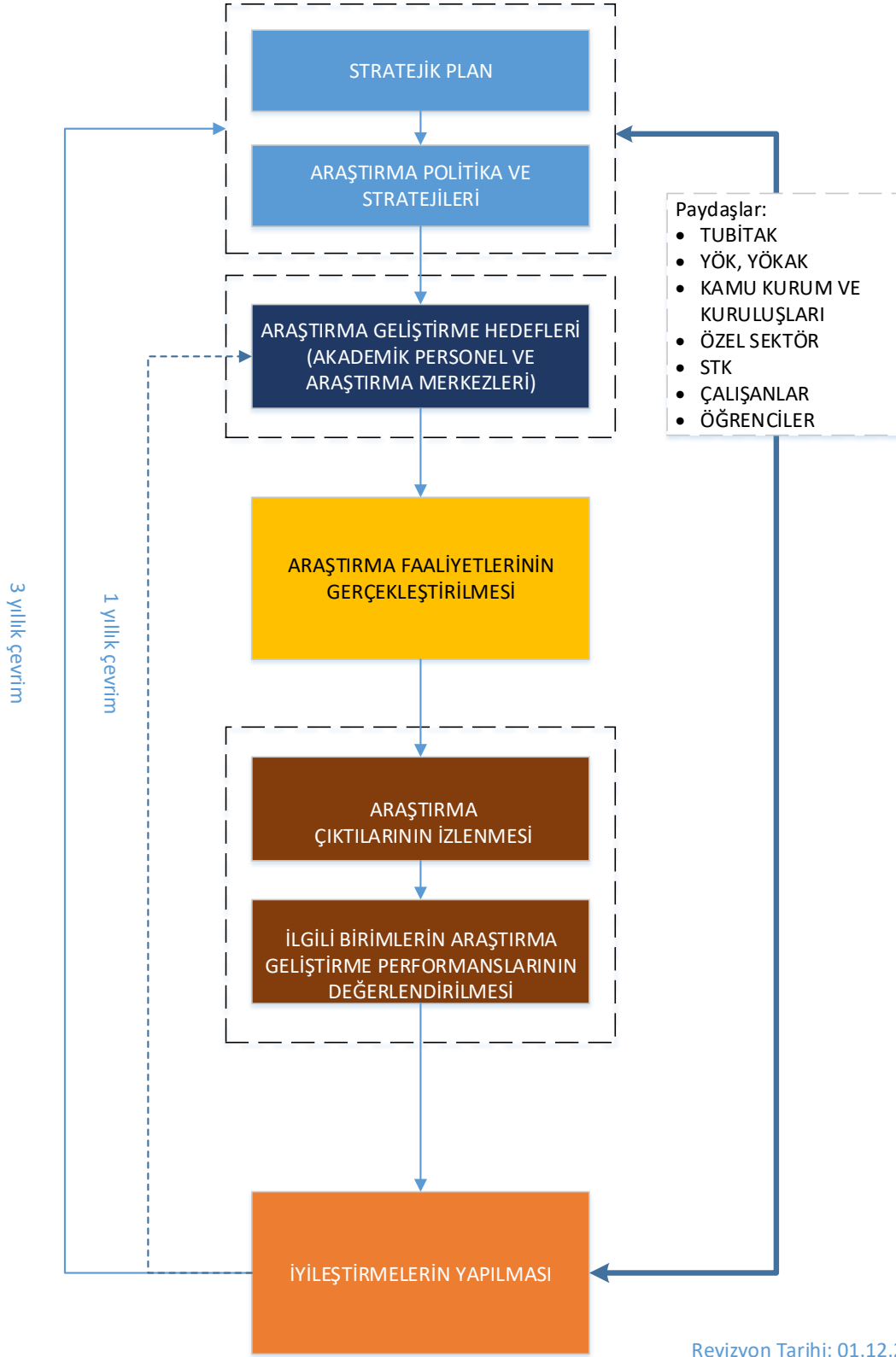
GİRİřİMCİLİK VE řİRKETLEřME SRELERİ YNETİMİ

GİRİřİMCİLİK VE İNOVASYON ULUSLARARASILAřTIRMA

#### İlgili Dokmanlar:

- BAHEřEHİR NİVERSİTESİ ARAřTIRMA-GELİřTİRME POLİTİKA BELGESİ
- BAHEřEHİR NİVERSİTESİ TEKNOLOJİ TRANSFER OFİSİ YNERGESİ
- BAHEřEHİR NİVERSİTESİ BİLİMSEL ARAřTIRMA PROJELERİ YNERGESİ
- BAHEřEHİR NİVERSİTESİ ARAřTIRMA VE YAYIN ETİėİ YNERGESİ
- BAHEřEHİR NİVERSİTESİ FİKRİ VE SİNAİ MLKİYET HAKLARI YNERGESİ
- KULUKA VE GİRİřİMCİLİK UYGULAMA VE ARAřTIRMA MERKEZİ YNERGESİ
- BAHEřEHİR NİVERSİTESİ KULUKA VE GİRİřİMCİLİK UYGULAMA VE ARAřTIRMA MERKEZİ YNETMELİėİ

## BAU ARAŞTIRMA VE GELİŞTİRME PUKÖ DÖNGÜSÜ



## 6.4. Toplumsal Katkı

Bahçeşehir Üniversitesi'nde toplumsal katkı hizmetleri ile ilgili süreçler tanımlanmıştır ve Kalite Yönetim sistemi'ne uygun olarak Rektör Yardımcılığı seviyesinde yürütülmektedir. Kurumda; öğrencilere, çalışanlara ve topluma verilen hizmetler ile ilgili süreçler belirlenmiştir ve yönetilmektedir.

Süreçlerin iyileştirilmesi ve geliştirilmesinde, iç ve dış paydaşların beklenti ve görüşleri dikkate alınmaktadır. Kurumda toplumsal katkı süreçlerinin daha etkili ve verimli gerçekleştirilmesi için sürekli olarak çalışmalar yürütülmektedir. Toplumsal katkı süreçleri yalnızca sosyal sorumluluk çerçevesinde değil aynı zamanda yaşam boyu öğrenme, araştırma, iş birlikleri, sağlık, çevre gibi konuları da içerecek şekilde ele alınmaktadır.

Bahçeşehir Üniversitesi birimleri tarafından gerçekleştirilen mevcut toplumsal katkı faaliyetlerinin sistemli bir şekilde koordinasyonu, iç paydaşlarla iş birliği içinde toplumsal katkı sağlayacak ve sürdürülebilir kalkınma amaçlarını gerçekleştirecek faaliyetler planlamak, uygulamak, izlemek, iyileştirmek ve raporlamak amacıyla Bahçeşehir Üniversitesi Sosyal Etki ve Sorumluluk Komisyonu kurulmuştur ve ihtiyaca göre alt çalışma grupları kurularak süreç yürütülmektedir.

Bahçeşehir Üniversitesi'nde toplumsal katkı hizmetlerine ilişkin süreçler genel olarak;

Sürekli Eğitim Faaliyetlerinin Yönetimi  
Sektörel İş Birlikleri ve Danışmanlık Faaliyetlerinin Yönetimi  
Araştırma Merkezleri Faaliyetleri Yönetimi  
Öğrenci Kulüp ve Toplulukları Faaliyetlerinin Yönetimi  
Sosyal Sorumluluk Faaliyetlerinin Yönetimi  
Psikolojik Danışmanlık Hizmetlerinin Yönetimi  
Oryantasyon ve Eğitim Faaliyetlerinin Yönetimi  
Araştırma Faaliyetlerinin Yönetimi  
Sağlık Hizmetlerinin Yönetimi

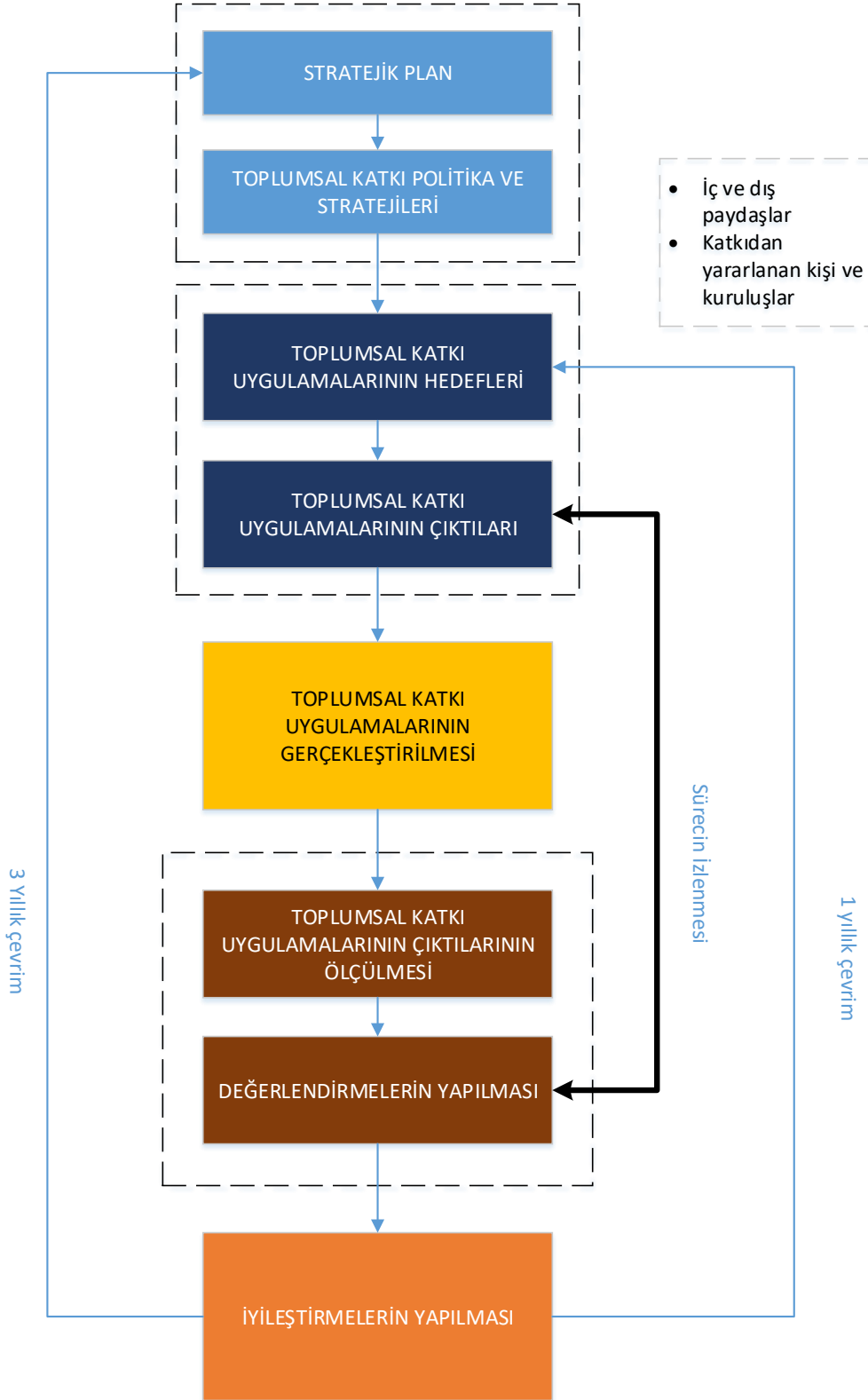
### İlgili Dokümanlar:

- BAHÇEŞEHİR ÜNİVERSİTESİ TOPLUMSAL KATKI POLİTİKA BELGESİ
- BAHÇEŞEHİR ÜNİVERSİTESİ SÜREKLİ EĞİTİM MERKEZİ YÖNETMELİĞİ
- BAHÇEŞEHİR ÜNİVERSİTESİ SOSYAL SORUMLULUK UYGULAMA VE ARAŞTIRMA MERKEZİ YÖNETMELİĞİ
- BAHÇEŞEHİR ÜNİVERSİTESİ ÖĞRENME VE ÖĞRETME UYGULAMA VE ARAŞTIRMA MERKEZİ YÖNETMELİĞİ
- BAHÇEŞEHİR ÜNİVERSİTESİ KULÜP/TOPLULUK YÖNERGESİ
- BAHÇEŞEHİR ÜNİVERSİTESİ TEKNOLOJİ TRANSFER OFİSİ YÖNERGESİ
- BAHÇEŞEHİR ÜNİVERSİTESİ PSİKOLOJİ UYGULAMA VE ARAŞTIRMA MERKEZİ YÖNETMELİĞİ
- BAHÇEŞEHİR ÜNİVERSİTESİ EKONOMİK VE TOPLUMSAL ARAŞTIRMALAR UYGULAMA VE ARAŞTIRMA MERKEZİ YÖNETMELİĞİ
- BAHÇEŞEHİR ÜNİVERSİTESİ TOPLUM, SAĞLIK, DAVRANIŞ VE ÖNLEM ALMA ÇALIŞMALARI UYGULAMA VE ARAŞTIRMA MERKEZİ YÖNETMELİĞİ

- BAHÇEŞEHİR ÜNİVERSİTESİ CİNSEL TACİZ VE SALDIRIYA KARŞI DESTEK BİRİMİ YÖNERGESİ
- BAHÇEŞEHİR ÜNİVERSİTESİ ÖZEL SEKTÖR VE KAMU DANIŞMANLIK HİZMETLERİ YÖNERGESİ
- BAHÇEŞEHİR ÜNİVERSİTESİ SÜRDÜRÜLEBİLİR GIDA SİSTEMLERİ UYGULAMA VE ARAŞTIRMA MERKEZİ YÖNETMELİĞİ
- SOSYAL ETKİ VE SORUMLULUK YÖNERGESİ



## BAU TOPLUMSAL KATKI PUKÖ DÖNGÜSÜ



Revizyon Tarihi: 01.12.2021

## 6.5. Uluslararasılaşma

Bahçeşehir Üniversitesi, uluslararasılaşma politikasını paydaşları ile paylaşmış, uluslararasılaşma stratejisi ve hedefleri doğrultusunda süreçlerini yönetmekte, organizasyonel yapılanmasını oluşturmuş ve sonuçlarını periyodik olarak izleyerek değerlendirmektedir. Bahçeşehir Üniversitesi'nin çok sayıda uluslararası iş birliği bulunmaktadır. Uluslararasılaşma süreci Rektörlük seviyesinde yürütülmektedir. Uluslararasılaşma faaliyetleri için Uluslararası Akademik İlişkiler Koordinatörlüğü ve Uluslararası Ofis Koordinatörlüğü görevlendirilmiştir. Bu birimler kaynakların sağlanması için çeşitli kurum ve kuruluşlarla iş birliği yapar. Bu kapsamda yeni kaynakların sağlanması, mevcut kaynakların korunması ve artırılması yönünde çalışmalar yürütür.

Bahçeşehir Üniversitesi'nde uluslararasılaşma süreçleri;

Uluslararası İş Birliklerinin Yönetimi

Uluslararası Tanıtım Faaliyetlerinin Yönetimi

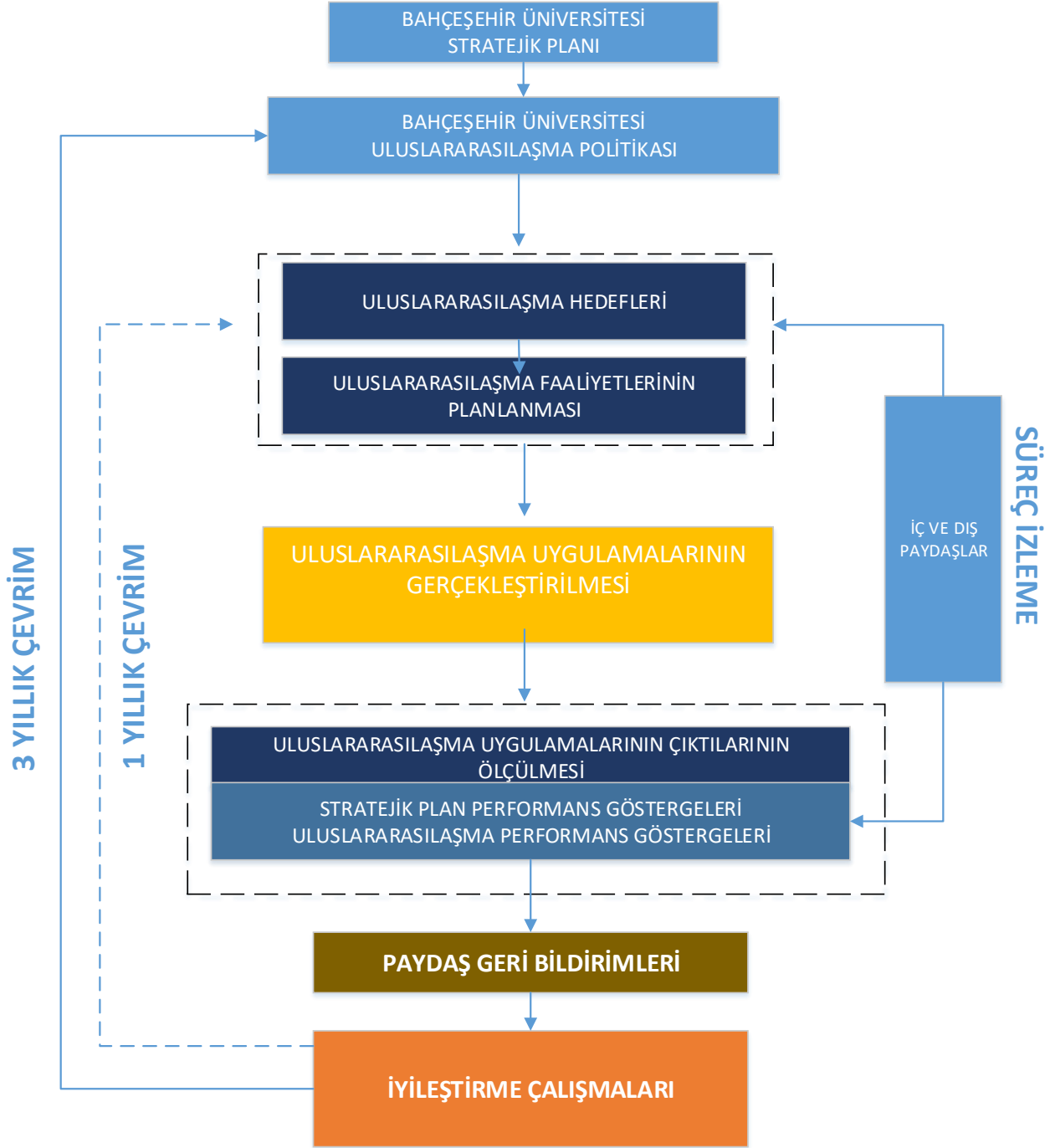
Uluslararası Öğrenci Başvuru, Değerlendirme Kabul Süreçlerinin Yönetimi

Değişim Programlarının Yönetimi

### **İlgili Dokümanlar:**

- STRATEJİK PLAN
- ULUSLARARASILAŞMA POLİTİKA BELGESİ

# BAU ULUSLARASILAŞMA PUKÖ DÖNGÜSÜ



Hazırlama Tarihi: 22.08.2022  
Revizyon No: 0

## 6.6. Yönetim Sistemi

Bahçeşehir Üniversitesi'nde yönetim sistemi, Kalite Yönetim sistemi uyarınca işletilmektedir. Yönetim Sistemi Politikamızda da belirtildiği gibi Bahçeşehir Üniversitesi insan odaklı, erişilebilir ve yenilikçi bir yönetim anlayışını benimsemektedir.

Bahçeşehir Üniversitesi'nde yönetim sistemi, süreç temelli bir anlayışa dayanmaktadır. Kurumda, Kalite Yönetim sistemi uyarınca süreç yönetimine ilişkin çalışmalar yürütülmüştür. Bu bağlamda birimlerin iş akış süreç şemaları oluşturulmuştur. Üniversitenin en üst organı Mütevelli Heyeti'dir. Bahçeşehir Üniversitesi'nde Rektör'e, akademik işler ve öğrenci işleri konularında Rektör Yardımcıları destek vermektedir.

Üniversitede Akademik Teşkilat Yönetmeliği'ne göre,

Senato; rektörün başkanlığında, rektör yardımcıları, dekanlar ve her fakülteden, fakülte kurullarınca üç yıl için seçilecek birer öğretim üyesi ile rektörlüğe bağlı enstitü ve yüksekokul müdürlerinden oluşur.

Üniversite Yönetim Kurulu; rektörün başkanlığında dekanlardan, üniversiteye bağlı değişik öğretim birim ve alanlarını temsil edecek şekilde senatoca dört yıl için seçilecek üç profesörden oluşur.

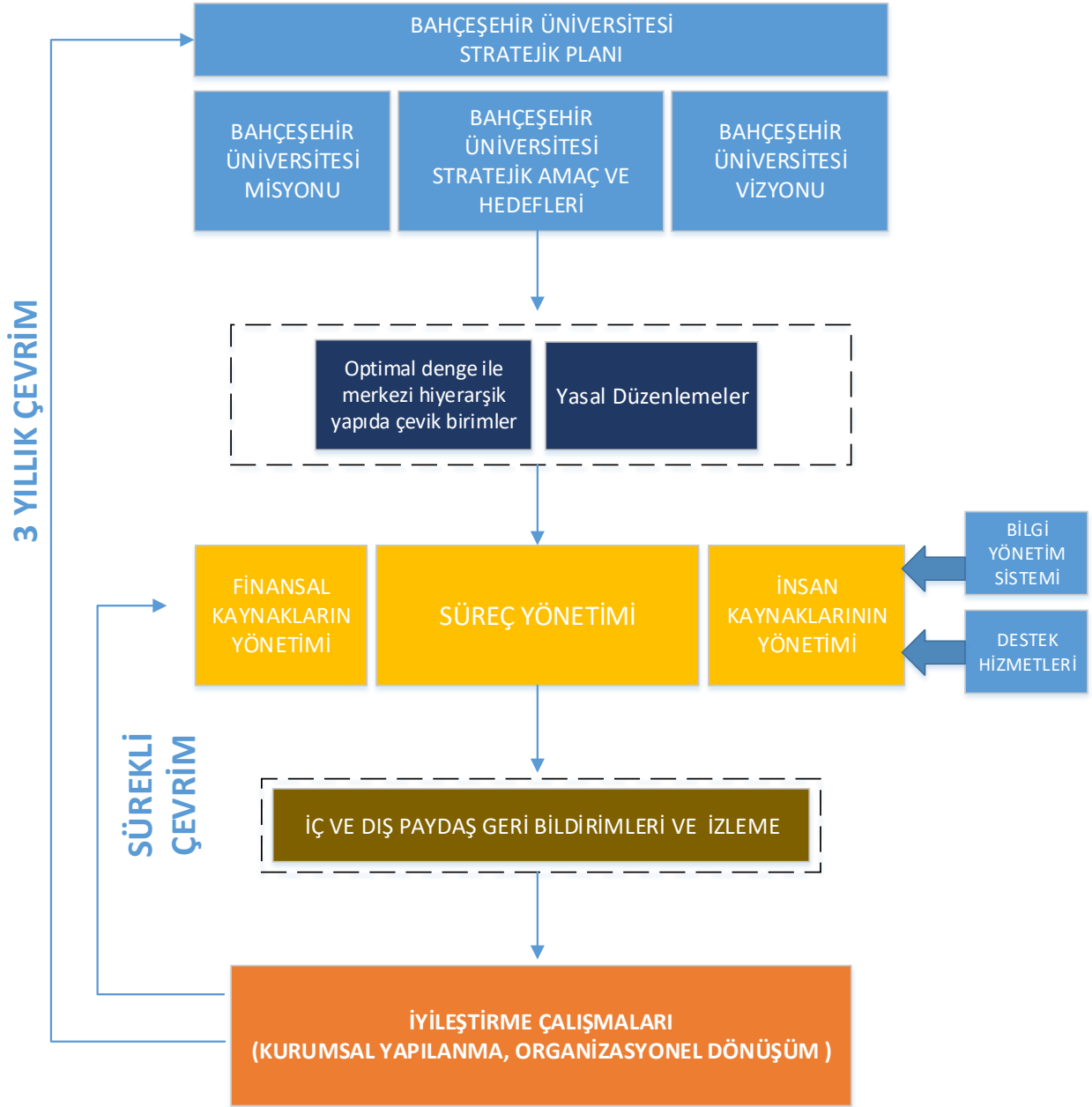
Genel Sekreterlik; Üniversite idari yapılanmasının en üst makamıdır ve bu yapılanmanın çalışmalarında, denetim ve kontrolden sorumludur.

Gündemdeki konular ile ilgili düzenli bilgilendirme e-postalar yolu ile özellikle iç paydaşların yönetim süreçlerine katılımı sağlanır. Kalite iyileştirmede, süreç yönetim anlayışına uygun olarak kritik süreçler için ekiplerin kurulması ve düzenli izleme faaliyetlerinin yürütülmesi tercih edilir.

### İlgili Dokümanlar:

- YÖNETİM SİSTEMİ POLİTİKA BELGESİ

# BAU YÖNETİM SİSTEMİ PUKÖ DÖNGÜSÜ



Hazırlama Tarihi: 22.08.2022  
Revizyon No: 0

## 7. İzleme ve İyileştirme

### 7.1. Genel

Bahçeşehir Üniversitesi; hizmet uygunluğunu ve etkinliğini izlemek, Kalite Güvence Sistemi'ni güvence altına almak ve Kalite Yönetim sistemi'nin etkinliğini sürekli olarak geliştirmek amacıyla izleme, ölçme, analiz ve iyileştirme süreçlerini planlamıştır ve uygulamaktadır.

### 7.2. İzleme ve Ölçme

Bahçeşehir Üniversitesi, Kalite Yönetim sistemi kapsamında hizmet ve hizmet şartlarının yerine getirilip getirilmediğini izlemekte ve ölçmektedir.

Bahçeşehir Üniversitesi, izleme ve ölçme faaliyetlerini Stratejik Planı'na uygun olarak gerçekleştirmektedir. Bu bağlamda, "performans göstergeleri" kullanılmaktadır. Kurumda performans göstergelerinin kurum düzeyinde izlenmesine ilişkin bir süreç mevcuttur. İzleme ve değerlendirme çalışmaları periyodik olarak gerçekleştirilmektedir.

Bu bağlamda, Ocak-Nisan aylarında birimlerden toplanan veriler, kurum ölçeğinde değerlendirmeye tabi tutulmaktadır.

Bahçeşehir Üniversitesi'nde izleme ve değerlendirme çalışmaları, bütünsel bir şekilde gerçekleştirilmektedir. Bu bağlamda, kurumda Kalite Güvencesi Sistemine ilişkin izleme ve değerlendirme Kalite ve Bilgi Yönetim Sistemi yazılımı üzerinden gerçekleştirilmektedir.

Yılda bir Hibrit Eğitim Kalite Standartlarının sağlanıp sağlanmadığını garanti altına alabilmek için veri toplama ve değerlendirme yapılmaktadır.

Yılda bir Yükseköğretim Kalite Kurulu'nun gereksinimlerinin sağlanıp sağlanmadığının garanti altına alınabilmesi için Kurum İç Değerlendirme Raporu ve Performans Göstergeleri Raporu hazırlanmaktadır.

#### **İlgili Dokümanlar:**

STRATEJİK PLAN  
HİBRİT DÖNÜŞÜM KALİTE STANDARTLARI

### 7.3. Paydaş Memnuniyeti

Bahçeşehir Üniversitesi, Kalite Yönetim sistemi kapsamında paydaş memnuniyetini önemsemektedir. Bu bağlamda, Bahçeşehir Üniversitesi yönetimi, iç ve dış paydaşlarını tanımlamıştır ve paydaşları ile iletişim ve etkileşim içindedir. Kurumun Kalite Yönetim sistemi, iç ve dış paydaş görüş, talep ve önerilerinin izlenmesini ve değerlendirilmesini içermektedir. Bu amaçla iç ve dış paydaşlarını tanımlamış, paydaş geri bildirim alacağı mekanizmaları dokümanla etmiştir. Akademik ve idari personel, öğrenciler, mezunlar, danışma kurulları, firmalar, diğer üniversiteler, kamu kurum ve kuruluşlarının geri bildirimleri doğrultusunda iyileştirmeler yapılmaktadır.

Dış paydaşlar arasında önceliklendirme, başta kurumun tüm faaliyet alanlarını çevreleyen yasal mevzuatı oluşturan kamu kurumları (Cumhurbaşkanlığı, Yükseköğretim Kurulu, Sayıştay) olacak

şekilde ve kurumun ortak faaliyetler (ortak araştırma-geliştirme, eğitim, toplumsal hizmet) gerçekleştirdiği kuruluş ve tüzel kişilikler öncelikli paydaşlar arasında yer alır. Bir başka önemli dış paydaş grubu ise mezunlarımızdır. Mezunların paydaş olarak sürece katılımında sürekliliği sağlamak üzere Mezunlarla İletişim Koordinatörlüğü görev alır.

Bahçeşehir Üniversitesi, periyodik olarak Personel Memnuniyeti Anketi, Mezun Memnuniyet Anketi, Mezun Çıkış Anketi, Dış Paydaş Memnuniyet Anketi, Öğrenci Memnuniyet Anketi, Ders ve Öğretim Elemanı Değerlendirme Anketi gibi anketleri uygulamakta ve sonuçlarına göre iyileştirmeler yapmaktadır.

#### 7.4. Sürekli Geliştirme

Bahçeşehir Üniversitesi, Kalite Yönetim sistemi'ni sürekli iyileştirme çalışmalarıyla desteklemekte ve geliştirmektedir. Kurumda, Kalite Güvencesi ve sürekli geliştirme çalışmaları, "Planla-Uygula-Kontrol Et-Önlem Al (PUKÖ)" döngüsü esas alınarak yürütülmektedir. Bu bağlamda, Bahçeşehir Üniversitesi "eğitim-öğretim", "araştırma-geliştirme", "toplumsal katkı" PUKÖ döngülerini tanımlamış ve paydaşları ile paylaşmıştır.

Birimlere ilişkin süreçler tanımlanmış ve süreç akış şemaları hazırlanmıştır, güncellenmeye devam edilmektedir.

#### İlgili Dokümanlar:

BAU Eğitim-Öğretim Süreçlerine İlişkin PUKÖ Döngüsü  
BAU Araştırma-Geliştirme Süreçlerine İlişkin PUKÖ Döngüsü  
BAU Toplumsal Katkı Süreçlerine İlişkin PUKÖ Döngüsü  
BAU Yönetim Sistemine İlişkin PUKÖ Döngüsü  
BAU Uluslararasılaşma Süreçlerine İlişkin PUKÖ Döngüsü

#### 8. Kamuoyunu Bilgilendirme

Bahçeşehir Üniversitesi; Kalite Yönetim sistemi kapsamında "eğitim-öğretim", "araştırma-geliştirme", "toplumsal katkı", "uluslararasılaşma", "yönetim" hizmetleri ve söz konusu hizmetlerin performansı ile ilgili güncel, tarafsız ve objektif bilgiyi kamuoyu ile düzenli olarak paylaşmaktadır. Kurumda kamuoyunun bilgilendirilmesiyle ilgili Kurumsal İletişim Direktörlüğü oluşturulmuştur.

Kurumsal İletişim Direktörlüğü, Bahçeşehir Üniversitesi'nin hizmet ve faaliyetlerinin topluma ulaşmasını sağlamaktadır. Bahçeşehir Üniversitesi'nde yürütülen akademik, sportif, sosyal ve kültürel etkinliklerin kamuoyu nezdinde görünür olması için medya kuruluşlarına haber, fotoğraf, görüntü desteğinin sağlanması; sosyal medya hesaplarının yönetilmesi sağlanmaktadır.

Şeffaflığı ve kamuoyu ile paylaşımı son derece önemseyen üniversitemiz, iç ve dış paydaşlarımızın akreditasyon süreçlerimiz ve kalite geliştirme çalışmalarımız ile ilgili tüm bilgi ve belgelere, anketlere, rapor ve dokümanlara, toplantı kararlarına ulaşabilecekleri, bir kalite web sayfası oluşturmuştur.

## 9. Kalite Dış Değerlendirme

Bahçeşehir Üniversitesi'nde Kalite Güvence süreçlerinin etkililiği ve etkinliği, kurumsal dış değerlendirme programları ve kuruluşları tarafından değerlendirilmeye tabi tutulmaktadır. Dış kalite güvencesi kurumlarına başvuru neticesinde elde edilen sonuçlar, iç ve dış paydaşlara duyurulmaktadır.

Bahçeşehir Üniversitesi'nde Kalite Yönetim sistemi'nin etkililiği program akreditasyonu kuruluşlarının, Yükseköğretim Kurulu'nun ve Yükseköğretim Kalite Kurulu'nun değerlendirmeleri, ulusal ve uluslararası sıralamalar ile sağlanmakta ve elde edilen sonuçlar kamuoyu ile paylaşılmaktadır.